



BOUNCE™

от Кита Харриса

Щипцы для придания объема волосам
ИНСТРУКЦИЯ ПОЛЬЗОВАТЕЛЯ





СОДЕРЖАНИЕ

Важные инструкции по соблюдению правил безопасности	02
Инструкции по использованию	03
Краткое руководство	04
Советы/инструкции по обслуживанию	09
а. Уход и очистка	09
б. Хранение	09
с. Утилизация	09

При использовании электрических устройств, особенно в присутствии детей, необходимо следовать ряду рекомендаций по безопасности:

ПЕРЕД ТЕМ, КАК НАЧАТЬ ПОЛЬЗОВАТЬСЯ ПРИБОРОМ, ПОЛНОСТЬЮ ПРОЧИТИТЕ ИНСТРУКЦИЮ

НЕ ИСПОЛЬЗОВАТЬ РЯДОМ С ИСТОЧНИКОМ ВОДЫ!

ОСТОРОЖНО! Как и в большинстве электрических приборов, некоторые части данного устройства находятся под напряжением, даже при выключенном переключателе. Чтобы избежать риска поражения электрическим током, которое может привести к смерти:

1. После окончания использования устройства немедленно отсоедините его от питающей электрической сети.
2. Не используйте устройство во время принятия ванны или душа.
3. Храните и размещайте прибор так, чтобы он не мог упасть в ванну или раковину.
4. Не помещайте и не роняйте прибор в воду или любую другую жидкость.
5. При попадании прибора BOUNCE™ в воду немедленно отключите его от сети. Не пытайтесь достать его из воды.

МЕРЫ ПРЕДОСТОРОЖНОСТИ – Во избежание риска получения ожогов, поражения током, возникновения пожара или причинения физической травмы:

1. Устройство BOUNCE™ не должно оставаться без присмотра, будучи подключенным к электрической сети.
2. Дети или лица с ограниченными возможностями могут использовать прибор только под присмотром.
3. Используйте устройство только по его прямому назначению, описанному в данной инструкции.
4. Никогда не используйте электрическое устройство с поврежденным электрическим шнуром или вилок, работающее неправильно, имеющее механические повреждения или побывавшее в воде. Отнесите прибор в ближайший авторизованный сервисный центр для проведения осмотра или ремонта.
5. Не допускайте попадания сетевого шнура на горячие поверхности. Не наматывайте сетевой шнур вокруг корпуса прибора BOUNCE™.
6. Не используйте прибор, когда испытываете сонливость.
7. Храните и размещайте прибор так, чтобы он не мог упасть в ванну или раковину.
8. Не помещайте и не роняйте прибор в воду или иную жидкость.
9. При попадании прибора в воду немедленно отключите его от сети. Не пытайтесь достать его из воды.
10. Подключайте прибор только к розетке, которая была заземлена должным образом.
11. Когда вы не используете прибор BOUNCE™, он остается горячим. Не допускайте контакта горячих поверхностей прибора с глазами и кожей.
12. Не используйте удлинитель с прибором BOUNCE™.
13. Не помещайте горячий прибор BOUNCE™ непосредственно на поверхность, когда он еще не остыл или подключен к сети. Используйте приложенную подставку.
14. Не используйте прибор вне помещений.

СОХРАНИТЕ ЭТУ ИНСТРУКЦИЮ

ТОЛЬКО ДЛЯ БЫТОВОГО ПРИМЕНЕНИЯ!

Перед тем, как приступить к использованию прибора BOUNCE™, внимательно ознакомьтесь с приложенными инструкциями. Используйте прибор только для предназначенной цели. Поставщик или производитель ни при каких обстоятельствах не несет ответственности за любой специальный, случайный или косвенный ущерб, причиненный вследствие неправильного использования прибора. К такому ущербу относится, помимо прочего, утрата накоплений, дохода или выручки; утрата прибыли, утрата возможности эксплуатации, претензии третьих лиц и затраты на любое последующее оборудование или услуги.

Перед подключением прибора BOUNCE™ к источнику питания убедитесь, что напряжение в сети соответствует указанному на приборе.

ИСПОЛЬЗОВАНИЕ:

1. Извлеките прибор BOUNCE™ из упаковки и проверьте его на наличие повреждений.

2. Сохраняйте прибор BOUNCE в чистоте.

3. Перед тем, как убрать прибор BOUNCE™ на хранение, дайте ему остыть.

4. В случае обнаружения неисправности или повреждения, не пытайтесь отремонтировать прибор самостоятельно.

5. Не прикасайтесь к прибору BOUNCE™ мокрыми или влажными руками.

6. Используйте прибор BOUNCE™ только для обработки натуральных волос. Не используйте прибор для обработки искусственных волос или волос животных. Прибор BOUNCE™ снабжен вилкой с фиксированным положением введения в розетку (один контакт шире другого). В качестве меры предосторожности данная вилка может быть подключена к соответствующей розетке только в одном положении. Если вилка не входит в розетку полностью, переверните вилку. Если вилка по-прежнему не входит в розетку, обратитесь к профессиональному электрику. Не пытайтесь заменить эту деталь.



Подготовка прибора к использованию

Шаг 1: Подключите прибор BOUNCE™ к сети.

Шаг 2: Установите переключатель температурного режима (Temperature Switch) в положение, наиболее подходящее для вашего типа волос. Режим низкой температуры (LOW) наиболее подходит для тонких волос; режим высокой температуры (HIGH) наиболее подходит для густых волос. Если вы используете прибор в первый раз, желательно установить режим низкой температуры, и постепенно повышать его, пока вы не найдете наиболее подходящий для вас режим.

Шаг 3: Установите переключатель (ON/OFF) в режим низкой (LOW) или высокой (HIGH) температуры; загорится индикатор, указывающий, что прибор подключен к сети питания должным образом.

Обучение пользованию прибором BOUNCE™ требует визуальной демонстрации. Для достижения лучшего результата ознакомьтесь с обучающим DVD-дискон, или посетите веб-сайт www.bouncetutorial.com

КРАТКОЕ РУКОВОДСТВО ПОЛЬЗОВАТЕЛЯ

Шаг 1:

Для достижения лучших результатов вымойте волосы (по желанию) и тщательно высушите их. Чтобы использование прибора BOUNCE™ было наиболее эффективным, волосы должны быть сухими и чистыми; для укладки не стоит использовать гели, кондиционеры, средства для укладки и спреи.

Шаг 2:

Сделайте обычную прическу. Например, завейте волосы, или распрямите их утюжком по своему вкусу. Не наносите на корни волос гели или спреи.

Шаг 3:

Включите прибор BOUNCE™ в сеть и установите переключатель режима в соответствии с типом ваших волос. Оранжевый индикатор показывает, что прибор BOUNCE™ включен; потребуется несколько минут для нагревания до оптимальной заданной температуры. Если у вас тонкие, сухие или окрашенные волосы, установите низкий температурный режим (LOW). Для более густых и тяжелых волос используйте высокий температурный режим (HIGH); если вы не уверены, какой режим следует использовать, сначала установите низкий температурный режим.

Шаг 4.

А) При помощи расчески проведите линию в форме треугольника и отделите часть волос.



В) Начните укладывать пряди волос над глазами, отделяя пряди по направлению к макушке; закрепите часть волос зажимом на одной стороне и начинайте придавать волосам нужный объем. Обратите внимание на то, что оставленные пряди на верхней части головы не нужно обрабатывать прибором BOUNCE™. Используйте эти пряди, чтобы скрыть следы у основания локонов, оставленные прибором BOUNCE™.

Шаг 5:

А) Начните обрабатывать по одной пряди шириной 5 см и толщиной 1,5 см ниже линии раздела, которую вы сделали. Не подносите прибор BOUNCE™ к коже головы ближе, чем на 0,5 см во избежание ожогов.



В) Поднимите прядь волос вверх под прямым углом над поверхностью головы или выше, и натяните. Поместите прядь волос в прибор BOUNCE™, зажмите, подержите несколько секунд, переместите прибор на 0,5 см выше и подержите пару секунд. У вас получится два изгиба локона.

Шаг 5:

С) Приоткройте и переместите прибор ниже, чтобы сделать третий изгиб, сделайте закручивающее движение по направлению вниз для придания пряди U-образной формы; подержите несколько секунд (чтобы получить полное представление о процедуре, посмотрите обучающий DVD-диск). Отпустите прядь; вы завершили обработку первой пряди. Вы немедленно увидите результат — волосы приобрели объем. Для достижения оптимального результата важно работать с небольшими участками волос.



D) Оставьте прядь волос на участке шириной 5 см, чтобы скрыть изгиб локона, оставленный прибором BOUNCE™. НЕ ОБРАБАТЫВАЙТЕ этот участок щипцами BOUNCE™.

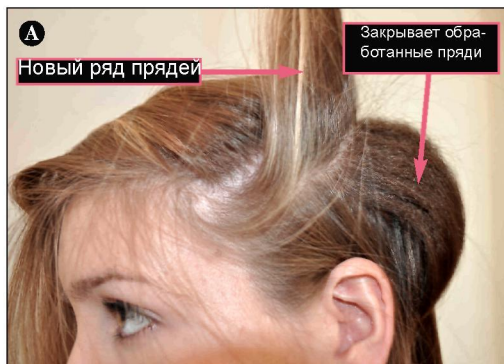


Шаг 6:

Продолжайте поочередно обрабатывать небольшие пряди как описано в Шаге 5 вдоль линии раздела волос, пока не достигните макушки.

Шаг 7:

А) Затем выпустите тонкий ряд прядей из заколотого пучка, по-прежнему сохраняя треугольный раздел волос. Этот ряд прядей закрывает волосы, обработанные при помощи щипцов BOUNCE™. Выполняйте процедуры, описанные в Шаге 5 и Шаге 6, с оставшейся частью волос.



В) Обработка волос на одной половине головы завершена. Не забывайте оставлять достаточное количество волос в зажиме, чтобы закрывать изгибы, созданные при помощи щипцов BOUNCE™.

Шаг 8:

Перейдите к другой стороне головы, и повторите Шаги 4-7.



СОВЕТЫ

Посмотрите обучающий DVD-диск и посетите веб-сайт www.bouncetutorial.com

Для создания большего объема добавьте

больше слоев и обработайте щипцами BOUNCE™ большее количество прядей. Чтобы добиться более высокого подъема у корней, при обработке пряди щипцами BOUNCE™ поднимайте волосы максимально высоко.

Начинайте обработку волос при низком температурном режиме, затем, если вы хотите добиться большего объема, установите высокий температурный режим.

Не используйте щипцы BOUNCE™ на прядях волос, на которых следы от щипцов будут заметны.

Когда вы получите желаемый объем, проведите рукой по волосам, чтобы разделить

их; уложите пряди руками, распушив области, обработанные щипцами BO-

В приборе BOUNCE™ нет деталей, подлежащих техническому обслуживанию, и он практически не требует ремонта. Не пытайтесь ремонтировать прибор самостоятельно при появлении неисправностей.

Прибор не нужно смазывать. Нагретые поверхности должны оставаться чистыми. На поверхность не должна попадать пыль, грязь и лак для волос. Перекрученный шнур необходимо раскрутить перед включением в розетку.

Инструкции по очистке:

1. Отключите прибор BOUNCE™ от сети и дайте ему остыть.
2. Протрите все части прибора влажной тканью.
3. Протрите все части прибора сухой тканью.

Хранение

Если прибор не используется, необходимо отключить его от сети.

Отключите прибор BOUNCE™ от сети и дайте ему остыть перед тем, как поместить его на хранение.

Щипцы не должны соприкасаться с сетевым шнуром.

Храните прибор в сухом месте, недоступном для детей. Не оборачивайте шнур вокруг корпуса прибора, так как это приведет к быстрому изнашиванию и повреждению шнура. Обращайтесь со шнуром аккуратно, не дергайте, не перекручивайте и не натягивайте шнур, особенно в месте его соединения с вилкой.

Утилизация

Прибор с истекшим сроком службы необходимо утилизировать в соответствии с установленной процедурой, предписанной законом. Пластмассовые или электронные детали необходимо направить на переработку. За необходимой информацией обратитесь в местный орган, занимающийся вопросами утилизации.



До



После



До



После



До



После

BOUNCE™
www.bouncetutorial.com

Дистрибьюторы:

Thane International, Inc.
La Quinta, CA 92253, U.S.A.
www.thane.com

Thane Direct Canada Inc.
Mississauga, ON L4W 5M6, Canada
www.thane.ca

Thane Direct UK Ltd.
Admail ADM3996, London W1T 1ZU, U.K.
www.thanedirect.co.uk